

Protokoll

fört vid styrelsesammanträdet på Arlanda den 18 september 2013.

Närvarande ledamöter:

Kåre Bremer, ordförande
Karin Bengtsson
Anna Brunström
David Höjenberg
Susanne Kristensson
Joakim Nejdeby
Ingela Nyström
Peter Parnes
Tony Ottosson Gadd

Övriga närvarande:

Maria Häll, föreståndare för SUNET
Börje Josefsson, operativt ansvarig
Ann Matzén, sekreterare

Förhindrade:

Johanna Berg
Carl-Gustaf Jansson

1. Inledning

Ordförande öppnade sammanträdet och hälsade alla välkomna.

2. Beslut om dagordning och justeringsperson

Tony Ottosson Gadd anhöll om följande punkt:

- Att SUNET förser styrelsen med mer information om verksamheten i form av t ex nyckeltal och styrkort. Det ger styrelsen bättre möjlighet till insyn i verksamheten.

Styrelsen beslöt att arbeta enligt utsänt förslag till dagordning samt ovanstående tillägg. Till justeringsperson utsågs Susanne Kristensson.

3. Föregående mötesprotokoll

Styrelsen fann inget att anmärka på i föregående mötesprotokoll.

4. Föreståndaren har ordet

Maria Häll informerade styrelsen om SUNETs verksamhet.

- Emma Almroth har påbörjat sin anställning som kommunikatör för SUNET. Hon är anställd på Vetenskapsrådets kommunikationsavdelning men hennes huvuduppgift är SUNET. Hon ingår i team SUNET (SUNET:s ledningsgrupp) som totalt utgör 7 personer.
- SUNET Inkubator kommer att ingå i systemförvaltargruppen med Per Hörnblad på Umeå universitet som representant.

- Affärsplaneringsgruppen kommer att utökas med ytterligare en representant vardera från de två IT-chefsgrupperna för universitet och högskolor. Anna Wetterbom från enheten för infrastruktur på Vetenskapsrådet kommer också att ingå i gruppen. Hon är forskningssekreterare och ansvarar för beredningsgruppen för e-Vetenskap. Gruppen är en viktig del av SUNETs beslutsprocess vid införande av nya tjänster. Se den bifogade skissen över beslutsprocessen.
- SUNET har ingått i ett 9 månaders samarbete med Karlstads universitet rörande upphandlingsresurser, vilket fungerar mycket bra.
- Stefan Wold från Stockholms universitet är just nu kontrakterad att förstärka den grupp som arbetar med eduID, för SUNET.
- I projektet eduID bidrar även Stefan Liström med sin kompetens två till tre dagar i veckan.

5. Statusrapporter

En översiktlig beskrivning av trafiksituationen inom OptoSunet utifrån den trafik- och tillgänglighetsstatistik finns tillgänglig via webben¹.

a. Trafikstatistik och tillgänglighet

Börje Josefsson informerade styrelsen om trafikstatistik och tillgänglighet.

Det har varit en väldigt lugn sommar avseende driftstörningar med få avgrävda kablar, utan det har till största delen varit planerade avbrott och inget som har påverkat tillgängligheten.

Tjänsten Adobe Connect har på nytt slagit rekord i antalet samtida aktiva sessioner, totalt 993. Det inträffade i samband med höstens terminsuppstart. Uppgradering av programvaran för tjänsten planeras att ske under juledigheten.

b. Övrigt

Börje Josefsson informerade styrelsen vad som är på gång gällande nät och tjänster.

• Pågående aktiviteter

- **Uppgradering av kundanslutningar i OptoSunet**
Förbindelsen till Kungliga Tekniska Högskolan har uppgraderats till 20 Gbit/sek. Ytterligare uppgraderingar kommer troligtvis ske under hösten.
- **Test av 100 Gbit/sek mellan Stockholm och Luleå**
Test av 100 Gbit/sek i SUNETs gamla nät mellan Luleå-Stockholm har utförts med lyckat resultat.
- **SUNET-Box**
Det pågår en betatest för en ny synk-klient med bland annat SUNET-kunder.
Våra nordiska grannar har också valt Box. Framförallt pågår det arbete med avtal- och databehandlingsfrågor i Norge, Danmark och eventuellt även Finland. Samarbetet leds av SUNET.

¹ <http://stats.sunet.se/>

SUNET medverkar vid NORDUnet Technical Workshop, 17-18 september, med flera presentationer kring bl.a. Box.

- **SWAMID 2.0**

Övergången till SWAMID 2.0 är klar och den 15 september stängdes SWAMID 1.0 av.

GÉANT Code of Conduct – CoC är beslutad och klar.

CoC är ett legalt och tekniskt ramverk i syfte att underlätta överföring av personuppgifter mellan olika parter, man slipper därmed att skriva kontrakt med flera parter. SWAMID driver workshops och webinarer kring implementeringen av detta.

- **eduID**

Stockholms universitet kommer att använda eduID under hösten (med start i november) för en pilot med skarpa användare.

Huvudsyftet med piloten är att fånga användarupplevelsen. Flera lärosäten har anmält intresse för tjänsten.

SWAMID och UHR (f.d. VHS) har diskuterat användningen av eduID och UHR är fortsatt mycket optimistiska till att ersätta NyA Idp med eduID.

- **Pågående upphandlingar**

- **Lecture Capture**

Det pågår en upphandling för Lecture Capture. Det är ett verktyg som man kan använda till inspelning och behandling av t ex föreläsningar och kursmaterial som används i undervisningen. Man kan även använda det till generell videohantering.

Om allt slår väl ut kan man skriva avtal i januari 2014.

Projektledare är Fredrik Persson Jonhed, Karlstads universitet.

- **Traditionell filbackup och Infrastructure as a Service - IaaS**

Under september påbörjas en upphandling inom traditionell filbackup och IaaS. Siktat på ett avtal innan påsk 2014.

- **Projektverktyg**

SUNET håller på att göra ett avrop av ett sådant verktyg via Kammarkollegiets avtal - som ska ha SWAMID-integration. Beräknas vara klart i nov/dec 2013.

- **Möjlig upphandling**

- **Platform as a Service - PaaS**

Det är möjligt att man på europeisk nivå genom EU-projektet GN3+ SA7 T3 kommer att kunna upphandla PaaS. SUNET är med i detta arbete och bevakar frågan.

6. Ekonomi

a. **Ändring av SUNETs faktureringsrutiner mm.**

Börje Josefsson informerade styrelsen om följande förslag till beslut.

- **Lärosätenas avgift till SUNET**

Förslaget är att man inte genomför justering av avgiften mitt under innevarande budgetår utan väntar till det kommande årsskiftet med att ta den senaste tabellen från Universitetskanslersämbetet i bruk. Det innebär att styrelsen vid mötet i september kan fatta beslut om nästkommande års uttaxering och att SUNET därefter kan informera lärosätena om nästkommande års avgift.

Styrelsen godkände förslaget och fastställde att tidpunkten när tabellen från Universitetskanslersämbetet tas i bruk blir årsskiftet efter att den är publicerad. Ändringen gäller från budgetår 2014.

- **SUNET-avgiftens storlek**

Förslaget är att höja SUNET-avgiften vilket inte har justerats på många år avseende lönekostnadsökningar etc. Förslaget är att höja från 103 till 104 Mkr.

Styrelsen godkände förslaget och fastställde den nya avgiften till att vara 104 Mkr. Ändringen gäller från budgetår 2014.

- **SUNET-faktureringen**

Förslaget är att fördelningen över året samt datum för SUNET-faktureringen kan beslutas av SUNETs ledning.

Styrelsen godkände förslaget och fastställde att faktureringen kan beslutas av SUNETs ledning. Ändringen gäller från budgetår 2014.

b. **Fastställande av uttag för lärosätena**

Börje Josefsson informerade styrelsen om uttaget för lärosätena. Eftersom styrelsen godkände förslaget om ändrad tidpunkt för när tabellen från Universitetskanslersämbetet tas i bruk föreslås de att besluta om fördelningen både för 2013 och 2014.

Styrelsen godkände förslaget och fastställde fördelningen för innevarande år (2013) samt för 2014 enligt bifogade tabeller.

c. **Prognos utfall 2013**

Maria Häll informerade styrelsen hur utfallsprognosen för 2013 beräknas bli. Prognosen visar att för lärosätena blir det för 2013 en sänkning på ca 5 % vilket justeras vid december månads fakturering. Framförallt beror det på att dollar- och eurokurserna har blivit betydligt lägre än budgeterat.

d. **Information till lärosätena**

Maria Häll påpekade vikten av att i god tid meddela budget och förändringar i budget och hur detta påverkar SUNET:s avgifter till lärosätena, i takt med att vi kan få fram korrekta siffror.

7. Ersätta Hans Wallberg i styrelsen för Stiftelsen för telematikens utveckling (TU-stiftelsen)

Maria Häll informerade styrelsen om att TU-stiftelsen har kommit in med en förfrågan till SUNET angående tillsättning av ny ledamot efter Hans Wallberg.

Styrelsen beslöt att utse Maria Häll till ledamot i TU-stiftelsen och förklarade punkten omedelbart justerad.

8. Rapportering/uppföljning

a. Information om höstens SUNET-dagar

Börje Josefsson informerade styrelsen om höstens SUNET-dagar.

SUNET-dagarna kommer att äga rum den 21-24 oktober på Kungliga Tekniska Högskolan i Stockholm. Styrelsen är välkommen att delta..

9. Principbeslut om eventuell samverkan med NORDUnet rörande nätverk

Börje Josefsson informerade styrelsen om tankegångarna kring att dela delar av nätinfrastrukturen med NORDUnet för att därigenom kunna spara en del pengar och få andra positiva synergieffekter.

Det kvarstår dock en hel del frågeställningar som behöver redas ut. Dels handlar det om flexibilitet, men också om sårbarhet, nätets livslängd, beroendefrågor osv. Detta kräver en ordentlig genomgång och konsekvensanalys. Detta behöver sedan åter dras för SUNET's styrelse.

Denna fråga har också tagits upp i NORDUnets styrelse.

Styrelsen beslöt att ställa sig bakom att förslaget vidare utreds och framförde vikten av att belysa frågan kring vem som ska äga utrustningen.

10. Remiss – svar om högskolestiftelser

Maria Häll informerade styrelsen om regeringens förslag om högskolestiftelser. SUNET bidrar med inspel till Vetenskapsrådets remissvar på denna departementskrivelse.

Framför allt är det viktigt att påminna om att man i vidare arbete måste beakta den rådande ordningen som idag gäller mellan SUNET och landets lärosäten.

11. Utvärdering SUNET

Ordförande informerade styrelsen om den kommande hearingen med anledning av utvärderingen av SUNET som pågår. Tidigare har styrelsen valt Karin Bengtsson och Peter Parnes som tillsammans med ordförande ska delta vid hearingen den 25 september på Vetenskapsrådet.

Det vi gemensamt särskilt vill trycka på är de nya utmaningarna och behov vi ser från de olika lärosätena och andra kundgrupper. Detta ställer krav på organisation, bemanning och kompetens.

12. Kommande styrelsemöten

a. Styrelsemöte december 2013

Styrelsemötet äger rum onsdagen den 4 december, kl. 15:00-17:00. Mötet äger rum på Tulegatan. Efter mötet blir det gemensam rundvandring i lokalerna samt avfärd till en restaurang för ett gemensamt julbord.

b. Styrelsemöten våren 2014

Tidpunkt för vårens styrelsemöten bestäms på styrelsemötet i december.

13. Övriga ärenden och övrig information

- **Att SUNET förser styrelsen med mer information om verksamheten i form av t ex nyckeltal och styrkort.**

Maria Häll och Börje Josefsson lovade återkomma med förslag på hur vi kan hitta sätt att lättare kunna följa upp SUNETs verksamhet.

14. Mötets avslutande

Ordförande tackade för ett bra möte och avslutade!

Vid protokollet:

Ann Matzén

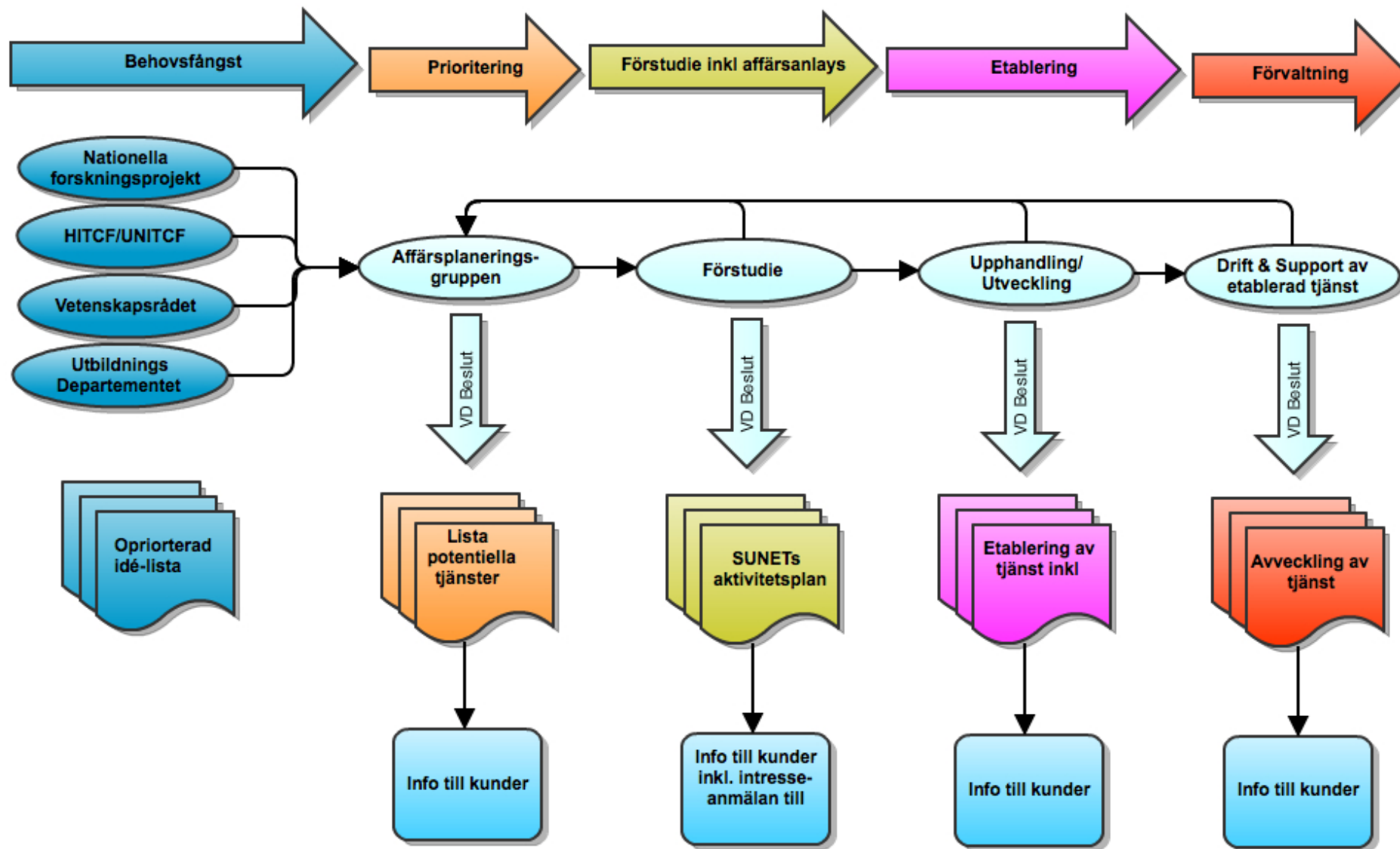
Justeras:

Susanne Kristensson

Kåre Bremer



SUNET beslutsprocess



Uttaxering 2013

		Q1	Q2	Korr Q1+Q2	Q3	Q4
BTH	Blekinge Tekniska Högskola	248 653	248 653	-37 873	229 716	99 543
CTH	Chalmers	1 570 950	1 570 950	50 303	1 596 102	691 644
DU	Högskolan Dalarna	309 142	309 142	-35 638	291 323	126 240
GU	Göteborgs universitet	2 758 180	2 758 180	-56 527	2 729 917	1 182 964
HB	Högskolan i Borås	306 333	306 333	-31 525	290 570	125 914
HGO	Högskolan på Gotland	105 994	105 994	-11 778	100 105	43 379
HH	Högskolan i Halmstad	263 601	263 601	-36 502	245 350	106 318
HHS	Handelshögskolan i Stockholm	201 205	201 205	22 408	212 409	92 044
HIG	Högskolan i Gävle	299 835	299 835	-26 072	286 798	124 279
HIS	Högskolan i Skövde	216 943	216 943	-14 317	209 784	90 906
HJ	Högskolan i Jönköping	413 394	413 394	-21 612	402 588	174 455
HKR	Högskolan Kristianstad	240 680	240 680	-25 337	228 011	98 805
HV	Högskolan Väst	235 678	235 678	-17 476	226 940	98 341
IRF	Institutet för rymdfysik	17 167	17 167	0	17 167	17 167
JLU	Johannelunds teologiska högskola	2 808	2 808	782	3 199	1 386
KAU	Karlstads universitet	524 383	524 383	-68 805	489 980	212 325
KI	Karolinska Institutet	2 786 045	2 786 045	108 157	2 840 124	1 230 720
KTH	Kungliga Tekniska högskolan	1 925 832	1 925 832	120 393	1 986 029	860 612
LIU	Linköpings universitet	1 725 256	1 725 256	-112 968	1 668 772	723 135
LNU	Linneuniversitetet	802 968	802 968	-60 190	772 873	334 912
LTU	Luleå tekniska universitet	753 136	753 136	14 004	760 138	329 393
LU	Lunds universitet	3 399 098	3 399 098	197 399	3 497 798	1 515 712
MAH	Malmö högskola	641 745	641 745	-1 016	641 237	277 869
MDH	Mälardalens högskola	434 428	434 428	-20 403	424 227	183 832
MIUN	Mittuniversitetet	471 605	471 605	-10 322	466 443	202 125
ORU	Örebro universitet	577 418	577 418	-73 636	540 600	234 260
RKH	Röda Korsets högskola	32 352	32 352	-2 350	31 177	13 510
SH	Södertörns högskola	353 448	353 448	-50 642	328 127	142 188
SLU	Sveriges lantbruksuniversitet	1 537 213	1 537 213	3 114	1 538 771	666 801
SU	Stockholms universitet	2 153 743	2 153 743	51 759	2 179 623	944 503
THS	Teologiska Högskolan i Stockholm	9 441	9 441	430	9 656	4 184
UMU	Umeå universitet	1 957 785	1 957 785	47 599	1 981 584	858 687
UU	Uppsala universitet	2 740 709	2 740 709	98 645	2 790 032	1 209 014

Uttaxering 2014

		Per kvartal	Total avgift för 2014
Blekinge tekniska högskola	BTH	199 087	796 347
Chalmers tekniska högskola	CTH	1 383 289	5 533 154
Högskolan Dalarna	DU	252 480	1 009 919
Göteborgs universitet	GU	2 365 928	9 463 711
Högskolan i Borås	HB	251 827	1 007 310
Högskolan i Halmstad	HH	212 637	850 546
Handelshögskolan i Stockholm	HHS	184 087	736 350
Högskolan i Gävle	HIG	248 558	994 234
Högskolan i Skövde	HIS	181 812	727 250
Högskolan i Jönköping	HJ	348 910	1 395 639
Högskolan Kristianstad	HKR	197 610	790 439
Högskolan Väst	HV	196 681	786 724
Institutet för Rymdfysik	IRF	17 167	68 668
Johannelunds teologiska högskola	JLU	2 772	11 090
Karlstads universitet	KAU	424 649	1 698 597
Karolinska institutet	KI	2 461 441	9 845 763
Kungl. Tekniska högskolan	KTH	1 721 225	6 884 899
Linköpings universitet	LIU	1 446 269	5 785 077
Linnéuniversitetet	LNU	669 823	2 679 292
Luleå tekniska universitet	LTU	658 786	2 635 144
Lunds universitet	LU	3 031 425	12 125 700
Malmö högskola	MAH	555 738	2 222 954
Mälardalens högskola	MDH	367 663	1 470 652
Mittuniversitetet	MIUN	404 251	1 617 004
Örebro universitet	ORU	468 520	1 874 079
Röda Korsets högskola	RKH	27 020	108 079
Södertörns högskola	SH	284 377	1 137 507
Sveriges lantbruksuniversitet	SLU	1 333 601	5 334 405
Stockholms universitet	SU	1 889 007	7 556 026
Teologiska Högskolan Stockholm	THS	8 369	33 475
Umeå universitet	UMU	1 717 373	6 869 493
Uppsala universitet inkl HGO	UU	2 504 785	10 019 142